

## 10.1.3

### **L'ESPAI DOMÈSTIC RURAL.** **APROXIMACIÓ A L'EVOLUCIÓ HISTÒRICA** **DE L'ORGANITZACIÓ DE L'ESPAI A UNA** **COMARCA DE MUNTANYA: EL BERGUEDÀ**

**MARÍA DEL AGUA CORTÉS ELÍA**

*calescola20@gmail.com*

*Llicenciada en Història i arqueologia. UAB. Doctoranda al Departament d'Arqueologia i Prehistòria UAB. Tesi en redacció sobre espai domèstic rural. Màster en Gestió del Patrimoni Històric, Arqueològic i Museologia. UB. Màster en Pirineus, museologia i gestió del patrimoni [UB.cortesem@diba.cat](mailto:UB.cortesem@diba.cat)*

#### **Resum**

La comunicació se centra en l'estudi que es realitza actualment sobre l'espai domèstic de les masies rurals a la comarca, centrada en l'evolució dels espais on es desenvolupava la vida familiar (cuines, dormitoris...) i altres en els quals es portaven a terme les activitats econòmiques de supervivència (forn, graners...), tot incloent-hi els elements que trobem a cada espai i que identifiquen cada activitat. S'ha realitzat un inventari exhaustiu, en què s'ha recollit informació diversa amb el treball de camp, recolzat amb la recerca de documentació històrica, per tal d'establir una evolució històrica dels espais i els elements utilitzats per les diverses activitats. La ràpida desaparició de l'organització de l'espai domèstic rural a aquesta zona del Pirineu català, que s'ha mantingut fins fa poc temps amb poques modificacions des de finals de l'edat mitjana, ha provocat aquest estudi que ens proporciona informació de com el sistema econòmic rural va condicionar una estructura interna específica de la casa i dels atuellats amb variables concretes per èpoques històriques i per zones geogràfiques, cosa que ha donat com a resultat un estudi tipològic d'espais, elements estructurals i característiques constructives en el qual arquitectura, arqueologia i antropologia es donen la mà. Presentarem una visió general de les tipologies d'espais documentats i l'aproximació a la seva evolució històrica en aquesta zona.

#### **Paraules clau:**

masia, arqueologia, espai domèstic, rural.

#### **Resumen**

Esta comunicación trata sobre el estudio que se está llevando a cabo sobre el espacio doméstico de las masías rurales en la comarca, centrada en la evolución de los espacios en los que se desarrollaba la vida familiar (cocinas,

dormitorios...) y otras en las que se realizaban las actividades económicas básicas (horno, graneros...), incluyendo los elementos que se encuentran en cada espacio y que identifican cada actividad. Se ha hecho un inventario exhaustivo recopilando información con el trabajo de campo, apoyado con documentación histórica, para establecer la evolución histórica de los espacios y de los elementos utilizados para las diferentes actividades. La veloz desaparición de la organización del espacio doméstico rural en esta zona del Pirineo catalán, que se ha mantenido hasta hace poco con pocas modificaciones desde finales de la edad media, ha provocado este estudio que nos da información de la forma en que el sistema económico rural condicionó una estructura interna específica de la casa y de los utensilios, con cambios en cada época histórica y zonas geográficas, dando como resultado un estudio tipológico de espacios, elementos estructurales y características constructivas en que arquitectura, arqueología y antropología se dan la mano. Presentamos una visión general de las tipologías de los espacios documentados y la aproximación a su evolución histórica.

#### **Palabras clave:**

masía, arqueología, espacio doméstico, rural.

#### **Abstract**

The communication focuses on the study we are doing about the domestic areas in the country houses of our country, in the evolution of the places where family life gather and interact (kitchens, bedrooms...) and others where people do survival economic activities (oven, barns...) including all those elements we find in each space and identify the activity. We have done an exhaustive inventory, collecting information in our fieldwork and researching in historical documents in order to set up a historical evolution of the spaces and the elements that the different activities have used. The rapid vanishing of the domestic areas organization in the countryside in this part of the Catalan Pyrenees, an organization with minimal changes from the middle ages until recently, is the reason of this study that brings us information about how the economic system in rural society determine the distribution of the domestic interiors, the household goods, with some variations depending on the historical periods of time and the geographical area, and to result in a study of the different typologies of spaces, structural elements and building characteristics where architecture, archeology and anthropology meet. We will present a general view about the typologies of the spaces documented and an approach to their historical evolution in this area.

#### **Keywords:**

farmhouse, archeology, domestic space, rural.



## Introducció i objectius

La finalitat d'aquesta comunicació és presentar una visió molt general de l'estructura i el tipus d'espais domèstics documentats a les cases de pagès de la comarca del Berguedà (Catalunya), així com una aproximació a l'evolució històrica de l'estructura interna dels habitatges en aquesta zona geogràfica. El treball és fruit de la recerca que forma part de la tesi doctoral,<sup>1</sup> inscrita al Departament d'Arqueologia i Prehistòria de la Universitat Autònoma de Barcelona, i que va tenir una base important en tres treballs de recerca<sup>2</sup> realitzats dins els programes de beques i de recerca anàlisi promoguts pel Centre de Promoció de la Cultura Popular i Tradicional de la Generalitat de Catalunya.

En el treball ens hem limitat a tractar un aspecte molt específic i poc treballat de manera sistemàtica en els estudis sobre el mas: l'estructura interna de l'espai on s'ha viscut, recolzat amb els elements mobles que han conformat aquests espais i que trobem relacionats amb els usos que en feien els seus habitants. És a dir, centrem l'estudi en l'espai intern on s'ha desenvolupat la vida i les relacions de la família, sense deixar de banda la perspectiva arquitectònica general de la casa com a conjunt.

S'ha portat a terme la recerca des de diverses vessants:

- L'estudi i l'anàlisi de l'estructura general de la casa rural.
- L'estudi i l'anàlisi de l'estructura interna de l'habitatge, de la distribució d'espais per a tasques socials o individuals diferents.
- L'estudi i l'anàlisi dels elements immobles en relació amb les tasques quotidianes a la casa.
- L'estudi i l'anàlisi dels elements mobles que es troben als diversos espais domèstics i de la seva evolució tipològica.

La zona on s'ha desenvolupat la recerca és la comarca del Berguedà i per dos motius: primer perquè és el territori que conec, i en segon lloc perquè és un territori encara verge en què el turisme s'ha retardat i on el boom immobiliari a pagès s'ha introduït molt més tard que a altres zones, cosa que ens ha permès trobar exemples de cases poc modificades.<sup>3</sup> La intenció ha sigut fer un mostreig al més

<sup>1</sup> CORTÉS ELIA, MARÍA DEL AGUA. *Espai domèstic i mobiliari rural al Pirineu i Prepirineu oriental. Aplicació de metodologia arqueològica en l'arquitectura domèstica*. Tesis doctoral en fase d'investigació inscrita al Departament de Prehistòria i Arqueologia de la Universitat Autònoma de Barcelona, dirigida per la Dra. Paloma González Marcén. Data prevista de lectura entre setembre i desembre de 2015.

<sup>2</sup> CORTÉS (2005); CORTÉS (2006); CORTÉS (2010).

<sup>3</sup> Cal assenyalar que l'estudi es va iniciar fa 10 anys i que, malauradament, moltes cases que vàrem documentar ja han patit modificacions irreversibles.

ampli possible d'aquest territori, de les cases que encara conserven elements i espais amb poques modificacions. A més, la comarca del Berguedà té dues zones geogràfiques clarament diferenciades: la plana agrícola (centre i sud), i la muntanya (nord) predominantment ramadera amb extensió de pastures explotades de manera comunal. Aquest fet ens permet comparar diversos tipus d'habitatge condicionats per la geografia i el clima, que han condicionat el tipus d'explotació del medi i l'adaptació de l'home a aquest. També l'estructura interna i alguns elements d'ús domèstic mostren clares diferències segons la zona geogràfica, com veurem.

Les fonts utilitzades en la recerca han estat diverses, ja que ens havien de permetre obtenir la màxima informació i poder combinar-les:

- La font fonamentalment de l'estudi, que podem anomenar arqueològica, han estat les mateixes cases i els seus elements: la identificació in situ dels espais domèstics i del mobiliari, tot recollint la màxima informació del mateix objecte, que ens ha permès
- contrastar amb altres fonts i ens ha ajudat a establir tipologies d'espais, de mobles, d'elements estructurals, de materials i sistemes constructius i la relació entre ells.
- Els elements mobles: mobiliari, atuells i altres elements estructurals característics dels espais.
- La font documental ha recolzat el treball de camp i ens ha permès identificar elements i espais a diverses èpoques històriques, des de l'edat mitjana (segle XIV) fins a finals del segle XIX, tot contrastant i comparant amb els objectes reals identificats. L'existència d'alguns inventaris entre la documentació privada familiar que es conserva a algunes cases, ens ha ajudat a seguir la pista de la cronologia i història d'alguns elements concrets. També els testaments, capítols matrimonials, contractes d'obres i altra documentació privada ens ha facilitat informació sobre la distribució espacial. Tot i que la recerca documental no era una font bàsica, sí que ha estat un element de suport interessant.
- Documentació de tipus iconogràfic: fotografies procedents d'arxius de la zona i de particulars, així com altres elements artístics com pintures d'exvots populars o retaules, elements que han facilitat la classificació tipològica dels elements mobles principalment.
- La font oral, que ha sigut la que menys resultats ha donat i la que menys hem explotat, però ens ha proporcionat informació puntual sobre alguns processos i usos dels espais i elements de treball domèstic, ja que n'hi ha que s'han mantingut amb



poques variacions, i això ens ha ajudat a entendre determinats elements.

La metodologia de treball i els paràmetres de tria de les cases ja s'ha exposat àmpliament a altres treballs,<sup>4</sup> de manera que no incidirem en aquest aspecte.

### **L'espai domèstic de les masies del Berguedà**

Per facilitar la comprensió de l'estudi i a causa de la manca d'espai suficient en aquest escrit, utilitzem dos exemples que ens facilitaran el desenvolupament d'aquesta exposició sobre l'espai domèstic. Prendrem un exemple de casa del baix Berguedà agrícola (Avià) i altra de l'alt Berguedà ramader (Saldes) (no posarem el nom de les cases per motius de protecció de la propietat privada), que ens serviran de patrons per mostrar els elements diferenciadors de cada exemple i que ens faciliten exposar una evolució bàsica de l'estructura arquitectònica de la casa i de la distribució dels espais interns. D'altra banda, en no poder afrontar l'explicació detallada de cada espai, hem optat per dedicar una atenció especial a un dels espais més importants de la casa: la cuina, tot detallant els elements més característics i la distribució d'aquests. D'aquesta manera aquest escrit pot resultar més útil.

#### **Característiques generals de la casa**

Hem distingit diversos tipus de masia, que podem agrupar bàsicament en tres grans grups: les grans cases de pagès o masos aïllats, les masoveries o cases petites que generalment tenen un origen de dependència d'una casa gran i, finalment, les cases de pagès o masies integrades en un nucli, sigui un poble o un vil·lar.

Dins el grup de les grans masies diferenciem dues tipologies: la casa sola amb coberts a l'entorn però sense formar una estructura unitària tancada, i la casa amb coberts adossats i murs que la tanquen a modus de baluard o barri. Mentre en les zones agrícoles de la plana les cases generalment són aïllades amb els coberts exempts repartits a l'entorn immediat i sense baluard; a les zones de muntanya són més freqüents les cases amb baluard, tant geogràficament aïllades, com formant part d'un nucli urbà. El baluard tanca el recinte format per la casa, l'era o pati, les corts i corrals per al bestiar, coberts per guardar palla, herba i menjar dels animals durant l'hivern. Les cases amb

barri es van començar a desenvolupar en aquesta zona a partir de mitjan del segle XVII.

En el grup format per les masoveries dependents de grans cases, quasi totes responen a característiques estructurals molt similars: generalment són edificacions aïllades, petites, ubicades dins la zona agrícola d'influència, que sempre disposen almenys d'un cobert o una pallissa i altres edificacions annexes o aïllades que permeten la cria de bestiar de granja com a complement. Són construccions de dimensions clarament molt inferiors a les considerades cases "mares", moltes de dos cossos, o les més modernes de planta quadrangular i amb pilars interiors com a elements de càrrega, fet que comporta que ja no s'hi observi la divisió típica de crugies amb base a murs de càrrega.

Pel que fa a l'estructura tipològica de les cases, quasi totes presenten una volumetria similar bàsica amb modificacions puntuals donades per afegits de nous volums al cos principal. L'estructura respon al tipus clàssic que va classificar Danès:<sup>5</sup> cases de planta rectangular, cobertes amb teulada a doble vessant, amb carener perpendicular a la façana principal que s'obre a migdia; la façana es correspon a un sistema de dos, tres o cinc cossos interiors perpendiculars a aquesta, a vegades amb un cos afegit tardanament davant de la façana i que aportava lluminositat al conjunt afegint eixides amb arcs als pisos. Els elements diferenciadors de les façanes són les obertures, generalment simètriques, marcades en molts casos per les balconades de les eixides i dels assecadors de les golfes.

La majoria segueixen la mateixa estructura: planta baixa, pis i golfes sota teulada, tot i que en alguns casos poden comptar amb dos pisos. La distribució dels pisos està relacionada amb l'ús i el desenvolupament d'activitats, com veurem tot seguit, tot mantenint generalment l'espai d'hàbitat al primer pis, els estables per al bestiar i les zones de treball a la planta baixa, i assecadors o graners a les golfes, tot i que també hi podem trobar dormitoris de mossos.

No entrarem a exposar els materials constructius a causa de la manca d'espai en aquesta comunicació, així com tampoc la tipologia d'elements estructurals.

4 Cortés (2012). "El espacio doméstico rural en la comarca del Berguedà". *Actas del Congreso de Cultura y Patrimonio de los Pirineos, Graus, 18-20 de maig de 2012*, p. 130-138. Cortés (2013). "El espacio doméstico rural de un territorio pirenaico en la edad media: el Berguedà", pòster presentat al *Congreso sobre Espacio Doméstico en la Península Ibérica Medieval*, organitzat per Laboratorio de Arqueología y Arquitectura de la Ciudad (LAAC), Universidad de Granada i CSIC. Granada, octubre de 2013.

5 DANÈS I TORRAS, J. (1931). "Gènesi de l'estructura arquitectònica de la masia catalana". *Butlletí de LAE*.





Figura 1. Façana principal de masia del baix Berguedà agrícola.

Figura 2. Façana principal de masia de l'alt Berguedà ramader.

### **Estructura dels espais interiors**

Quant a l'estructura interna de la casa trobem diferències que són donades per l'organització dels espais de treball i dels espais domèstics, i la relació entre ells. N'hem diferenciat quatre tipus:

- habitatge al primer pis i/o segon pis, i espai productiu i estables a la planta baixa (és el més freqüent).
- habitatge al pis, espai productiu a la planta baixa i a estables independents.
- habitatge a la planta conjuntament amb l'espai productiu (en masoveries).
- habitatge a la planta i al pis, espai productiu a part i fora de la casa.

Existeix una clara diferenciació entre els espais que anomenem domèstics o familiars, i els que formen part de l'explotació econòmica associada a la masia. La ubicació geogràfica de la casa també condiona aquesta distribució, ja que s'observa que unes tipologies són més freqüents a les zones amb economia fonamentalment ramadera i altres a les agrícoles.

L'organització arquitectònica interna més freqüent és en tres crugies paral·leles i perpendiculars a la façana principal, tot repetint el patró en tots els pisos; també tenim alguns exemples amb crugies paral·leles o perpendiculars afegides en nombre parell a una estructura bàsica central. Hem vist diverses distribucions de l'espai habitable, tot i que la més freqüent és amb estables o espais de suport

a les tasques agrícoles a la planta baixa, l'espai de vida al pis, i utilitzar les golfes com a assecadors i graners. Veiem aquí una de les diferències importants entre les zones de plana agrícola i de muntanya: mentre que a la zona agrícola la planta baixa s'utilitza per guardar l'utilatge necessari en les tasques agrícoles, i anteriorment també com a estables per al bestiar (fins l'engrandiment dels masos que obliga a construir coberts i estables independents de la casa amb una especialització dels espais, cap al segle XVII); a les cases de muntanya s'utilitza exclusivament per al bestiar i està comunicat amb el pati tancat. Una altra diferència clara és que a la plana els graners acostumen a estar situats a les golfes o a un cobert independent, mentre que a muntanya es troben en espais ubicats al costat dels dormitoris del primer o segon pis.

Pel que fa als espais interiors, que anomenem domèstics a causa de l'ús que en fa o ha fet el grup familiar, diferenciem quatre zones que es poden agrupar en dos conjunts: els espais productius i els espais on es desenvolupa la vida familiar.

- zones de treball o d'elaboració: pastador, forn, cuina de treball (generalment a la planta baixa)
- zones d'emmagatzematge d'aliments: graner, rebost, celler, assecadors (a la planta baixa o a les golfes)
- zones familiars comunes: cuina, sala, menjador, eixida, distribuïdor (al pis)
- zones familiars privades: dormitoris, oratoris, comuna (al pis)

Generalment cada activitat domèstica té el seu espai corresponent: per a preparació del menjar, per a elaboració del pa, per a emmagatzematge d'aliments, per a menjar, per a dormir, per a guardar llenya, per a guardar eines agrícoles... No tots els habitatges tenen totes aquestes funcions diferenciades i algunes fins i tot poden unificar-se en el mateix espai, però entre finals del XVII i inicis del XVIII es denota una clara voluntat de separar els espais privats dels comuns. Així, la distribució o agrupació dels espais queda ben palesa en l'estructura general de la casa, ja que, mentre els espais de vida familiar generalment es troben al primer i/o segon pis de la casa, els espais de producció o elaboració acostumen a ser-hi a la planta baixa o a les golfes.

També hem observat que a les cases de nivells socials més humils, com les masoveries de finals del XVIII fins a principis del XX, no hi ha una especialització tan elevada de l'espai com a les grans cases, tot compartint espais per a diverses activitats que s'adapten a l'ús en cada moment; moltes vegades tan sols hi ha dues plantes, tot concentrant a planta baixa la cuina, menjador, foc a terra, i a vegades



algun dormitori, diferenciat amb un breu tancament o al mateix espai.

A la documentació històrica consultada també es fa evident aquesta diferenciació per pisos, ja des de l'edat mitjana a la planta baixa hi havia els obradors i cellers, mentre que al pis hi havia la cuina, el menjador i les habitacions. Per tant, és evident la compartimentació entre espais de treball, públics i privats,<sup>6</sup> fet que ens evidencia l'estructuració dels espais a les cases ens mostra les característiques dels grups domèstics, les funcions dels seus membres i les relacions entre ells. També observem com la ubicació geogràfica de la casa, que comporta un aprofitament específic del medi, pot generar altres espais específics.

Passem a veure, tot i que molt breument, cada una d'aquestes zones amb els seus espais.

**Zones de treball o d'elaboració.** En les quals es desenvolupa alguna tasca específica relacionada amb el sistema d'autosuficiència i elaboració d'aliments pel grup, tot exceptuant l'espai en què es prepara el menjar diari. Generalment es troben situades a la planta baixa o en espais independents a la casa: podem trobar el *for de pa*, el *pastador*, la *cuina de treball*, elements que generalment comparteixen el mateix espai en una de les crugies laterals.

**Zones d'emmagatzematge d'aliments.** L'aliment de la família s'emmagatzemava en espais dins la casa, a la planta baixa o a les golfes, mentre que el gra de consum animal es conserva a altres espais fora de la casa. Aquí diferenciem el *celler*, el *rebot*, els *graners*, els *assecadors*, el *forat dels trumfos* (molt característic a les zones de muntanya per conservar les patates).

L'emmagatzematge d'aliments era bàsic en les masies, ja que s'havia de guardar la collita o els productes que es podien preparar en una època concreta i que havien de durar tot l'any.

**Zones comunes de la casa:** són els espais on es desenvolupa la vida familiar i en els quals tots els membres participen.

- La *sala*: centre neuràlgic de la casa que ocupa una ubicació central a les zones agrícoles, eix comunicador i símbol de la posició social (on s'exposen els millors mobles). En aquesta hi trobem la capella, el rellotge, l'aigüera amb escudeller, la pica rentamans, armaris encastats. (D'origen medieval, tot i que la majoria que es conserva

data del xvii-xviii).

- La *cuina*: ubicada en un espai independent de la sala a les zones agrícoles, o compartint el mateix espai a les zones de muntanya. En aquesta el foc centra l'espai, tot sent un dels llocs més utilitzats de la casa, zona de relació familiar; i un dels que més ha variat al llarg del temps, tot adaptant-se a les noves tendències de cada època. Aquí trobem l'*armari dels fogons*, la *pica o aigüera*, l'*escudeller*, el *bugader*, els *armaris rebot encastats*, el *foc a terra* (amb tipologies diferents, com veurem més endavant).

- L'*eixida*: fruit de l'ampliació de les cases de la mà de l'auge de l'agricultura a principis del segle xviii. És una galeria afegida davant la façana principal oberta a migdia, amb una intenció clara de creixement del mas i d'obertura a l'exterior per aprofitar espais a la planta baixa i als pisos com a assecadors de productes del camp i que es mantenia oberta per davant a modus de balcó.

**Zones privades de la casa:** espais que són d'accés restringit per a alguns membres de la família i ens els quals mai hi entren persones no vinculades, com són les *cambres per dormir*, els *oratoris* i la *comuna*.

Els dormitoris els troben quasi sempre al primer pis, amb accés directe des de la sala, primer en un únic espai i, més tard, al xviii, amb alcova. Les *cambres per dormir* s'esmenten a les cases en tota la documentació consultada, des de la més antiga fins a la més actual. Normalment a cada casa hi ha diverses cambres, en funció de la quantitat de persones i de la grandària de la casa.

Generalment hi havia un llit (de bancs,<sup>7</sup> o de posts (*lectum postium*),<sup>8</sup> o de colga,<sup>9</sup> o el més modern llit de pilars),<sup>10</sup> així com altres mobles, com bancs, caixes, taules, cadires, cofres, armaris i, fins i tot, algun arquibanc. A partir del segle xvii-xviii observem més variació de tipus de llits a les cases, ja no hi ha llits de posts o de bancs, sinó de pilars i amb capçalera, alguns amb peus de gall i fets amb fustes nobles com la noguera, o policromats, tot i que generalment són de pi o fusta de fruiters.

7 A la cambra que dona a l'eixida, un llit de bancs: 1695, Inventari que fa Maria Àngela Salvans, vda. d'Antoni Salvans, de la casa Salvans de Sagàs (Arxiu Parroquial de Berga).

8 1383 Inventari dels béns de Bartomeu Boxader, pareire (APB, llibre notarial 31, f. 75r).

9 Colga de posts, 1383-i, Inventari dels béns de Francesc Torrent (APB, llibre notarial 31, f. 247r). Colgues ab sos guarniments, 1580, Inventari de Magdalena Casals, viuda de Joan Casals, usufructuària de la casa els Casals, del terme de Sagàs, a 20-8-1580 (APB). Colga amb palla, 1433, Inventari dels béns de Margarida vídua d'Antoni de Torrentfermós (APB, llibre notarial 251, f. 14r).

10 1695, Inventari que fa Maria Àngela Salvans, vda. d'Antoni Salvans, de la casa Salvans de Sagàs (APB).

6 Per exemple, a l'inventari dels béns de Jaume Trullars de Berga fet el 1383 queden diferenciats els espais següents: "celler, habitació de pentinar, entrada o pòrtic, botiga, habitació, habitació sobre l'entrada, sala, cuina, obrador" (SANTANDREU, D., 2006). Mentre que a partir del segle xvii apareixen més espais, per exemple, a l'inventari dels béns de Josep i Narcisa Vila Pou de Sagàs, fet el 1774, hi havia: "celler, rebot, sala, habitació al capdamunt de l'escala, tres habitacions que donen a la sala, cuina, eixida, habitació a l'eixida, sostre a sobre de la sala" (Arxiu Parroquial de Berga, notariales).



En algunes cases hi ha *oratoris* privats al costat de l'habitació principal, o d'una habitació que ocupava el capellà<sup>11</sup> de la família. Així, la capelleta de la sala era el símbol protector del grup familiar, mentre que l'oratori o la capella externa era l'espai per al culte privat o celebracions.

Quant a la *comuna*, és una zona tancada que es va desenvolupar tardanament, però que probablement existia a les cases importants, tot i que els corrals també s'utilitzaven.

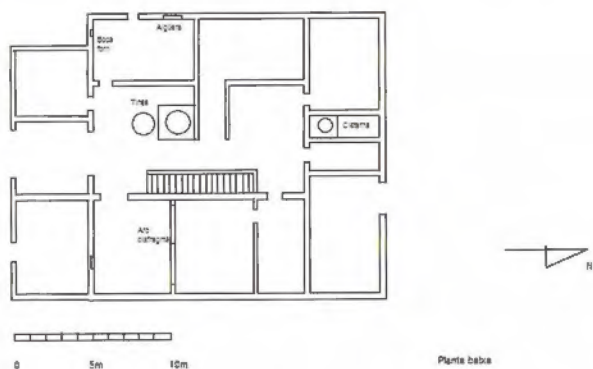


Figura 3. Distribució d'espais planta baixa, masia del baix Berguedà agrícola.

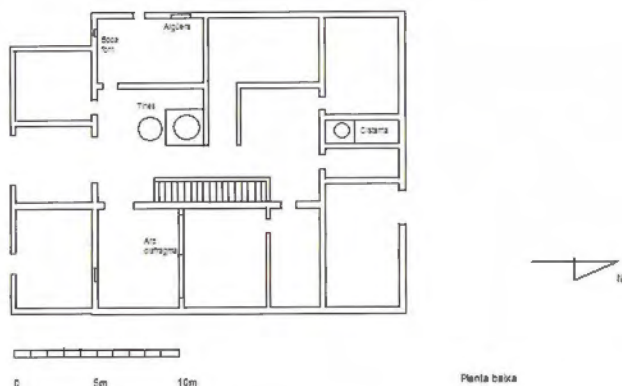


Figura 4. Distribució d'espais pis, masia del baix Berguedà agrícola.

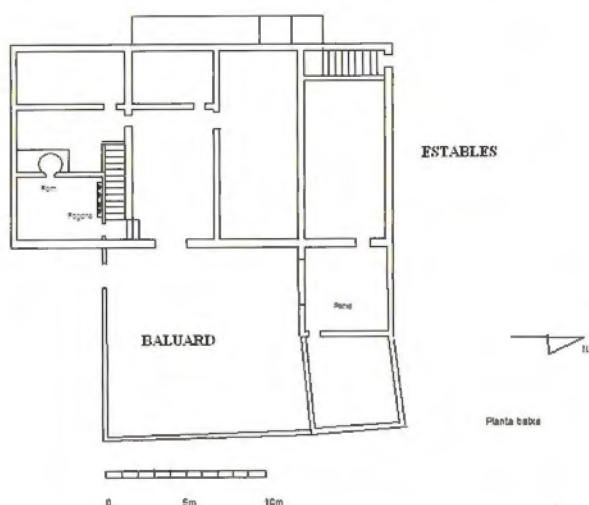


Figura 5. Distribució d'espais planta baixa, masia de l'alt Berguedà ramader.

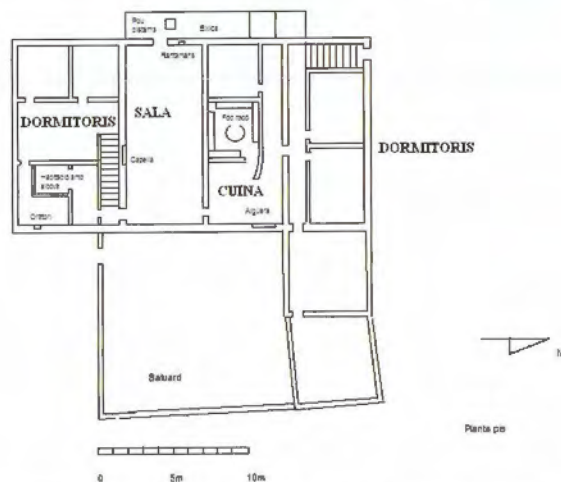


Figura 6. Distribució d'espais pis, masia de l'alt Berguedà ramader.

Aquesta distribució que hem observat a les cases també la veiem reflectida als documents, tot i que amb diferenciació per èpoques, ja que avançant en el temps els espais es multipliquen, sobre tot els dormitoris o les cambres. Un dels primers autors que va estudiar l'habitatge a partir de la documentació va ser Serra Vilaró, que va fer un exhaustiu recull a partir de la documentació de l'Arxiu dels Pinós i Mataplana des de mitjans del segle XIII,<sup>12</sup> amb els quals va arribar a un seguit de conclusions sobre la casa i el mas i va establir una visió general de l'habitatge a diverses èpoques. Apunta que als segles medievals el mot *mas* es referia al conreu, mentre que l'habitatge era l'*alberg* i la casa era el nom genèric que rebien cada una de les dependències de l'alberg, per exemple, la *casa de la cuina*, la *casa de l'entrada*, la *casa del celler*. Va observar diferències entre albergs de masos importants i de masoveries pobres, tot i que apuntava que l'estructura i aspecte no seria gaire diferent dels masos de principis del segle XX, com hem constatat nosaltres en el treball de camp. Així, deia que un mas important tindria un alberg amb planta baixa i pis sota teulada; la planta baixa formada per quatre parts: l'entrada —on hi havia les eines de conreu i guarniments del bestiar—, l'escala de fusta davant la porta que portava al pis, l'estable al costat de l'entrada, davant l'entrada hi havia la cuina amb llar de foc i fogons de pedres, al costat hi hauria el rebost i el celler. El pis també estava dividit en quatre espais: les habitacions per dormir, i un espai per graner. L'estructura de la teulada era feta amb bigues juntes, lloses i terra al damunt.<sup>13</sup> Al costat de l'alberg acostumava haver-hi una altra casa de petites dimensions on hi havia el forn,

12 SERRA VILARÓ, Joan (1947, reedició de 1984): "Les baronies Pinós i Mataplana". 3 volums. Centre d'Estudis Baganesos. Bagà.

13 SERRA VILARÓ, Joan (1947) Llibre II, p. 293. Centre d'Estudis Baganesos. Bagà.

11 Hi havia el costum a les masies importants de destinar el segon fill a seguir estudis religiosos.



una altra per als porcs i una altra més gran per a la resta del bestiar. Posa també com a exemple diversos albergs de bona condició que ens permeten conèixer l'estructura interna dels habitatges i els elements que s'hi trobaven.

Altra documentació d'arxiu ens permet saber que les cases del segle XIV generalment eren de planta i pis, ja que s'esmenten repetidament cambres sobre l'entrada o sota el porxo, o cambres "a sota" o al corredor "superior". Normalment al pis hi havia l'espai habitat i a la planta baixa el celler i l'estable a més de l'entrada (*introhitu, intrata*) que tenien quasi totes les cases. Al pis superior hi havia l'habitació de la cuina o de la llar, el rebost (*dispensa*), així com entre una i tres cambres, moltes de les quals amb més d'un llit o matalassos; també al pis hi havia menjador (*manjador*) i sala o sala menjador, així com un pòrtic que seria l'antecedent de les eixides i que a vegades formava un porxo a la planta baixa.<sup>14</sup> No s'esmenten golfes o sota teulada en aquesta època, de manera que probablement hi devia haver cases amb aquest espai i altres en què la teulada cobria directament el pis. Crida l'atenció el fet que la sala ja s'esmenta a documentació de finals del segle XIV; tot i que és l'espai que té la taula per menjar, també té altres elements com la pastera o la taula de pastar, és a dir, que devia fer les funcions d'espai polivalent per a activitats relacionades amb el menjar i les relacions familiars. Ja en aquesta època apareix en moltes cases el menjador separat i diferenciat de la cuina, generalment situat al primer pis i al qual s'accedeix directament des de l'escala que pujava de la planta baixa. Es fa esment de corredors, element que serviria per comunicar espais, principalment les cambres, i també hi ha un cas específic d'una casa que tenia "aula", a l'inventari de Jaume Duran el 1383,<sup>15</sup> *in aula dicti hospicii*, on hi ha una taula, espai amb una funció molt específica.

Les cases del segle XV no són gaire diferents de les del segle anterior; també hi apareix la sala menjador o el menjador separat, així com entre una i tres cambres, tot i que ara especifiquen si és la cambra major o jussana, la nova o si està situada sobre el porxo o al costat del celler. A mitjans de segle hi ha un espai diferenciat per al pastador (cambra del pastador), que generalment és un espai afegit a la casa però comunicat amb aquesta; també hi ha un espai destinat a obrador i diferenciat de l'habitatge, així com altres espais específics per a funcions concretes, com "lo saler", probablement per guardar la sal d'adobar la carn de la matança.

14 És molt interessant la tesi doctoral de Dolors Santandreu, que ha fet un estudi de la documentació parroquial de Berga durant els segles medievals i que ens aporta molta informació sobre les cases i l'utilitatge domèstic: SANTANDREU, D. (2006). *La vila de Berga a l'edat mitjana. La família dels Berga*. Tesis doctoral dirigida pel Dr. Manuel Riu. Universitat de Barcelona.

15 APB, llibre notarial 31, f. 112v. A SANTANDREU, D. (2006).

Als segles XVI i XVII la sala és un espai que serveix de comunicació entre les cambres, ja que es concreta la ubicació respecte a aquesta. També apareixen les eixides com a espai diferenciat i amb aquesta denominació a finals del XVI, a vegades amb una cambra que s'obre a aquesta. Segueixen havent-hi els mateixos espais que en èpoques passades —cuina, menjador, sala, cambres, estable, celler, rebost— i el sostre de la sala surt com un espai on es guarden objectes, és a dir, les golfes.<sup>16</sup>

A partir del XVIII, tot coincidint amb l'ampliació de moltes cases que ja es va iniciar al segle anterior, la sala és clarament el centre de l'espai habitat i les habitacions s'obren a aquesta. El més habitual en una casa gran és que hi hagi unes cinc habitacions, tres o quatre obertes a la sala, una a l'eixida i a vegades una més a les golfes, moltes vegades s'especifica si es tracta de la cambra de l'amo, de les minyones, de mossos o bé d'algun familiar en concret. A la sala es troba l'aigüera on hi ha la vaixella, la capella i el rellotge; a la cuina segueix havent-hi la llar de foc; l'eixida es troba a la capçalera de la sala; el rebost també es troba independitzat com passava anteriorment i, en alguns inventaris, es diu que hi ha *altres estances*.<sup>17</sup> Aquesta estructura es manté al segle XIX i és la que ens molts casos ens ha arribat als nostres dies, fonamentalment a les cases del centre i baix Berguedà, tal i com hem pogut constatar en les cases documentades en el treball de camp.

## La distribució d'elements als espais. Un exemple: la cuina

La cuina i el foc són els espais més viscuts de la casa, es tracta de la zona de relació familiar. També és un dels espais de la casa que més ha variat al llarg del temps, principalment perquè és el més utilitzat i s'adapta a les noves tendències de cada època. Generalment es troba al pis, a una de les crugies laterals al costat de la sala i més freqüentment a l'angle nord-oest. En les zones de muntanya hem observat que en alguns casos cuina i sala comparteixen espai.

La manera de cuinar més antiga és el foc a terra; posteriorment es van utilitzar els fogons de pedra, que acostumaven a estar tancats en un armari i que es complementaven amb el foc a terra, i el tipus més modern és la cuina ubicada en un espai específic on els fogons de carbó estan al costat de la pica de rentar plats, i a vegades comparteixen espai amb el foc a terra, tot sent aquest format una introducció moderna, de principis del segle XIX

16 1580, Inventari de Magdalena Casals, viuda de Joan Casals, usufructuària de la casa els Casals, del terme de Sagàs, a 20-8-1580. APB.

17 1774, Inventari que fan Josep i Narcisa Vila Pou, dels béns que foren dels seus respectius sogres, Josep i Narcisa Vila Pou Comalrena, de la casa Pou, de la parròquia de Sagàs. APB.



o poc anterior, l'ús del qual s'allarga fins a la introducció de les noves cuines econòmiques i *poêles* a inicis del segle xx, que van substituir en alguns casos als antics fogons. Aquesta evolució va venir de la mà de l'ampliació de les cases i de la necessitat de concentrar activitats en espais concrets. Així, la utilització del foc i els fogons de pedra tancats va evolucionar cap a una cuina amb fogons sobre una superfície de maó enrajolada i la pica de pedra segueix la tipologia de les que trobem a les aigüeres de les sales, però sense escudeller, que és substituït per un plater de fusta on es posen els plats per escórrer l'aigua i on es tenen els plats de diari. Anteriorment la pica amb escudeller la trobem a la sala, com a expositor de la vaixela.

En les cases estudiades hi trobem les següents tipologies d'estructures per cuinar que són característiques dels diversos períodes històrics i que han condicionat l'estructura de la cuina:

- foc a terra
- fogons dins un armari al costat del foc a terra
- fogons i pica aigüera al costat, els dos en un espai independent del foc a terra
- *poêles* i cuines econòmiques, i finalment les cuines de gas butà

El tipus de cuina més antiga és en un espai tancat que conté el foc a terra i generalment un armari dels fogons; per això a vegades no hi ha distinció en la denominació de cuina o cambra de la llar.<sup>18</sup> En aquest espai els únics mobles que hi ha són el banc escó i la taula al voltant del foc.

Altres tipus de cuina consisteixen en dos espais independents però contigus, en un hi ha el foc a terra tancat entre envans i amb els bancs escons arrambats a les parets i voltant el foc, amb una única porta d'accés frontal a la campana del foc. En l'altre espai hi ha la cuina, amb els fogons i la pica sobre una estructura d'obra. El mobiliari es redueix al banc escó i una taula abatible al lloc on hi ha el foc a terra, i alguna taula i bancs, així com armaris, escudellers i prestatges a l'espai de la cuina. Aquesta tipologia suposa una innovació a la tasca de cuinar, que es va donar fonamentalment al llarg del segle XIX i es va seguir utilitzant a principis del XX fins a la incorporació de cuines de gas butà, que va quasi eliminar les cuines de fogons i les econòmiques.

La cuina és un espai que apareix en tots els documents d'inventaris de cases des de l'edat mitjana, casa de la *coyna*, *choquina*, *coquina*, són les diverses denominacions que trobem per al mateix espai i on sempre hi ha el foc, l'aigüera, una taula i escons, prestatges per tenir les olles, a més dels ferros del foc, lleves, molls, cremalls,

18 Inventari dels béns de Francesc Torrent (sastre), de Berga, 28 d'agost de 1383: "la cuina o llar". APB, llibre notarial 31, f. 247r. A Santandreu, D. (2006)

capfoguers, graelles, les ferrades i les olles, calderes i altre atuell de cuina.<sup>19</sup>

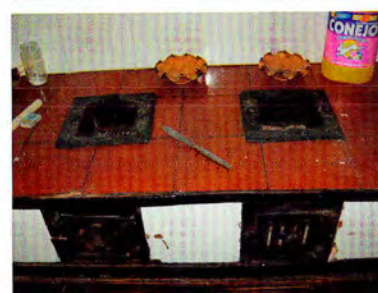
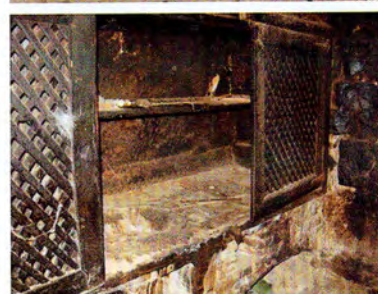
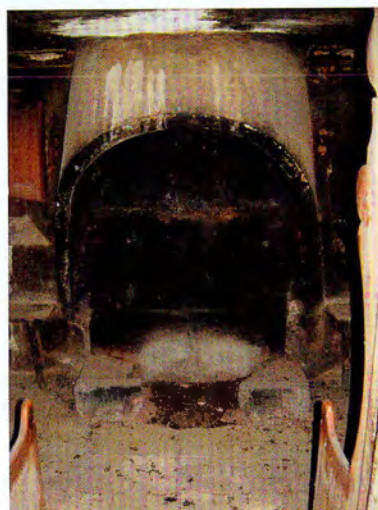


Figura 7. Foc a terra amb campana d'embut.

Figura 8. Armari dels fogons amb fogons de pedra.

Figura 9. Cuina de fogons oberta.

El foc a terra és l'element més significatiu de la cuina i de la casa en general. Al Berguedà rep la denominació de *foc a terra* o *llar de foc*, ja que es feia al terra, a vegades lleugerament elevat, però sempre directament o molt proper al nivell del paviment. A la documentació medieval el foc sempre el trobem a la cuina, que és l'espai que es relaciona directament amb aquest, els quals són inseparables, ja que s'entenen fins i tot com a sinònims, fins al punt que

19 1383-e Inventari dels béns de Bartomeu Boxader, paraire (APB, llibre notarial 31, f. 75r). A Santandreu, D. (2006). 1580, Inventari de Magdalena Casals, viuda de Joan Casals, usufructuària de la casa els Casals, del terme de Sagàs, a 20-8-1580. APB. 1774, Inventari que fan Josep i Narcisa Vila Pou, dels béns que foren dels seus respectius sogres, Josep i Narcisa Vila Pou Comalrena, de la casa Pou, de la parròquia de Sagàs. APB.



la majoria d'inventaris ubiquen a la cuina els ferros del foc, però no esmenten la llar de foc. Al segle XIV la cuina també rep la denominació de *llar*,<sup>20</sup> tot demostrant aquesta unitat dels espais que es manté fins ben entrat el segle XVIII.

Les tipologies de foc que trobem varien segons la ubicació, el tipus de campana i el tipus de fogaina. Pel que fa a les tipologies de les campanes trobem els focs centrals, rodó o de rotllo; i els focs arrambats a la paret o de racó, que podien tenir campana de forma piramidal, d'embut cònic arrambat a la paret o tipus *chambrol*,<sup>21</sup> o encastada a la paret formant una fornícula.



Figura 10. Campana de foc central o rodó.

Figura 11. Foc arrambat amb campana de mig embut circular.

Figura 12. Foc arrambat de racó amb campana piramidal sobre marc de fusta.

Figura 13. Foc amb campana encastada.

#### Quadre resum de les tipologies del foc a terra

Per la ubicació	- Campana del forn de pa - A la cuina o a la sala - Tancat entre envans independent
Tipus d'estructura	- Arrambat a la paret - Central o foc rodó
Tipus de campana	- Central - Piramidal suportada sobre marc de fusta - Embut cònic arrambat a la paret amb boca semicircular - Tipus <i>chambrol</i> , en forma de mig embut circular o quadrat - Encastat a la paret i amb boca de llinda horitzontal
Tipus de fogaina	- Foc ras - Foc elevat (de colguer o catxal) - Foc enfonsat

Els tipus de foc que trobem principalment a la zona de baix Berguedà és l'arrambat a la paret amb campana semicircular per als focs situats a la cuina o tancat per escons, i amb campana piramidal per als que acullen el forn de pa. A l'alt Berguedà el més freqüent és el tipus arrambat amb campana piramidal si està ubicat a la sala compartida amb la cuina, el semicircular tancat entre envans amb bancs escons a tres parets, o el situat a un lateral de la sala o la cuina amb bancs també al seu voltant. La característica més peculiar la trobem en la campana semicircular, ja que en aquesta zona disposen d'una lleixa a la meitat exterior de l'embut per posar-hi objectes petits.

Cal assenyalar que en algunes cuines hi havia un bugader al costat del foc a terra. N'hem localitzat diversos exemples, tot i que és un element en què la manca d'ús n'ha condicionat la desaparició. Es tracta d'un gran recipient, generalment ceràmic o d'obra, encastat en una base de pedra o maó, i en algun cas encastat al mur formant una fornícula, amb una boca ampla superior i un broc per on es buidava a la part inferior. El bugader de cendra era al costat de la llar de foc, on es feia escalfar l'aigua que s'havia d'uti-



20 1383-i, Inventari dels béns de Francesc Torrent (APB, llibre notarial 31, f. 247r). A Santandreu, D. (2006).

21 Respon al tipus *chambrol*, que va identificar Violant i Simorra l'any 1950 al seu article "Características tradicionales, antiguas y evolucionadas, del hogar doméstico popular en Cataluña" (1981).



litzar per blanquejar la roba amb cendra.

Finalment, i com a conclusió, volem remarcar que l'estructura de les masies de la comarca del Berguedà que hem estudiat ens mostra clarament la seva evolució històrica associada, tan les característiques arquitectòniques com a la distribució d'espais interiors, amb poques variacions en el temps i que afecten tant la morfologia exterior com els espais interiors. Aquest fet es detecta de manera molt evident a partir del segle XVII, quan les cases s'amplien considerablement i els espais s'especialitzen —són les mostres que es troben amb més freqüència. Els elements més antics i datables a l'edat mitjana que presenten moltes cases són molt puntuals i principalment estructurals, ja que l'evolució ha amagat o eliminat les estructures més antigues a causa de la reutilització. Els elements que s'observen d'aquesta època es redueixen a murs i altres elements de sustentació com els arcs diafragama dels segles XIII-XIV, o murs amb fragments d'*opus spicatum* de finals del XII o principis del XIII, així com alguns paraments construïts amb grans blocs de pedra molt ben escairats, i altres amb restes de tàpia.

La contrastació dels elements i espais que observem actualment junt a la informació que ens facilita la documentació històrica, ens permet establir una clara relació entre l'element real que veiem actualment i la datació que ens proporcionen els documents, tot posant en consideració l'evolució dels diversos espais i elements, fet que ens ajuda a establir conclusions tipològiques i evolutives en el treball que tenim en procés d'elaboració.

## Referències bibliogràfiques

CORTÉS ELIA, María del Agua (2005). *L'espai domèstic rural al Prepirineu berguedà. Estudi del mobiliari i de la seva relació amb l'entorn*. Beca per a la realització del treball sobre el patrimoni etnològic de Catalunya, any 2005, en el marc de l'IPEC.

— (2006). *L'espai domèstic i el mobiliari rural al territori de muntanya del Berguedà. Dades per fer un estudi comparatiu entre dues zones de la comarca: la muntanya i la plana*. Beca per la realització de treball sobre el patrimoni etnològic de Catalunya, any 2006.

— (2010). *L'espai domèstic i el mobiliari rural al Berguedà. Estudi del mobiliari i de la relació amb el seu entorn*. Treball realitzat dins el Programa de Recerca Anàlisi 2007. Centre de Promoció de la Cultura Catalana. Generalitat de Catalunya.

DANÈS I TORRAS, J. (1930). "Gènesi de l'estructura arquitectònica de la masia catalana". *Butlletí del CEC*. Barcelona.

KRÜGER, F. (1996). *Los Altos Pirineos. Comarcas, casa y hacienda*. Volum 1 (dues parts). Ed. Garsineu. Traducció de Xavier Campillo. Primera edició de 1936 (primera part) i 1939 (segona part).

Riu, M. (1986). "*Aspectes històrics i arqueològics del mas*". *El mas català durant l'edat mitjana i la moderna (segles IX-XVIII)*. Consell Superior d'Investigacions Científiques, Institució Milà i Fontanals. Barcelona, 2001.

SANTANDREU, D. (2006). *La vila de Berga a l'edat mitjana. La família dels Berga*. Tesi doctoral dirigida pel Dr. Manuel Riu. Universitat de Barcelona, 368 p.

TERRADAS, I. (1984). *El món històric de les masies*. Barcelona. Ed. Curial.

VIOLANT, R. (1950). "Características tradicionales, antiguas y evolucionadas, del hogar doméstico popular en Cataluña". *Obra oberta*, 3. Ed. Altafulla. Barcelona. Reedició de 1981.

— (1981). "Terminologia sobre el foc, la llar i la llum al Pallars Sobirà". *Obra oberta*, 3. Barcelona. Ed. Altafulla.

— (1949). *El Pirineo Español: vida, usos, costumbres, creencias y tradiciones de una cultura milenaria que desaparece*. Barcelona. Ed. Altafulla. Edició facsímil de 2003.